

T.C.
ÜRGÜP KAYMAKAMLIĞI
HACI AHMET TOKSÖZ ORTAOKULU



2024- 2028
STRATEJİK PLANI



İSTİKLAL MARŞI

Korkma, sönmez bu şafaklarda yüzen al sancak;
Sönmeden yurdumun üstünde tüten en son ocak.
O benim milletimin yıldızıdır, parlayacak;
O benimdir, o benim milletimindir ancak.

Çatma, kurban olayım, çehrenye ey nazlı hilal!
Kahraman ırkıma bir gül... Ne bu şiddet, bu celal?
Sana olmaz dökülen kanlarımız sonra helal;
Hakkıdır, Hakk'a tapan, milletimin istiklal.

Ben ezelden beridir hür yaşadım, hür yaşarım.
Hangi çılgın bana zincir vuracakmış? Şaşarım!
Kükremiş sel gibiyim: Bendimi çiğner, aşarım;
Yırtarım dağları, enginlere sığmam taşarım.

Garb'in afakını sarmışsa çelik zırhlı duvar;
Benim iman dolu göğsüm gibi serhaddim var.
Ulusun, korkma! Nasıl böyle bir imanı boğar,
"Medeniyet!" dediğin tek dişi kalmış canavar?

Arkadaş! Yurduma alçakları uğratma sakın;
Siper et gövdeni, dursun bu hayasızca akın.
Doğacaktır sana va'dettiği günler Hakk'ın...
Kim bilir, belki yarın, belki yarından da yakın.

Bastığın yerleri "toprak!" diyerek geçme, tanı!
Düşün altındaki binlerce kefensiz yatanı.
Sen şehid oğlusun, incitme, yazıktır, atanı:
Verme, dünyaları alsan da, bu cennet vatanı.

Kim bu cennet vatanın uğruna olmaz ki feda?
Şüheda fışkıracak toprağı sıksan, şüheda!
Canı, cananı, bütün varımı alsın da Huda,
Etmesin tek vatanımdan beni dünyada cüda.

Ruhumun senden İlahi şudur ancak emeli:
Değmesin ma'bedimin göğsüne na-mahrem eli;
Bu ezanlar - ki şehadetleri dinin temeli -
Ebedi, yurdumun üstünde benim inlemeli.

O zaman vecd ile bin secde eder - varsa - taşım;
Her cerihamda, İlahi, boğanıp kanlı yaşım,
Fışkırır ruh-i mücerred gibi yerden na'sım!
O zaman yükselerek Arş'a değer, belki, başım.

Dalgalan sen de şafaklar gibi ey şanlı hilal!
Olsun artık dökülen kanlarımın hepsi helal.
Ebediyyen sana yok, ırkıma yok izmihlal:
Hakkıdır, hür yaşamış, bayrağımın hürriyet;
Hakkıdır, Hakk'a tapan, milletimin istiklal.

Mehmet Akif ERSOY

Ey Türk Gençliği!

Birinci vazifen, Türk istiklâlini, Türk Cumhuriyeti'ni, ilelebet muhafaza ve müdafaa etmektir.

Mevcudiyetinin ve istikbalinin yegâne temeli budur. Bu temel senin en kıymetli hazinendir.

İstikbalde dahi seni bu hazineden mahrum etmek isteyecek, dahili ve harici bedhahların olacaktır. Bir gün, istiklâl ve cumhuriyeti müdafaa mecburiyetine düşersen, vazifeye atılmak için, içinde bulunacağın vaziyetin imkân ve şeraitini düşünmeyeceksin! Bu imkân ve şerait, çok namüsaî bir mahiyette tezahür edebilir. İstiklâl ve cumhuriyetine kastedecek düşmanlar, bütün dünyada emsali görülmemiş bir galibiyetin mümessili olabilirler. Cebren ve hile ile aziz vatanın bütün kaleleri zaptedilmiş, bütün tersanelerine girilmiş, bütün orduları dağıtılmış ve memleketin her köşesi bilfiil işgal edilmiş olabilir. Bütün bu şeraitten daha elim ve daha vahim olmak üzere, memleketin dahilinde, iktidara sahip olanlar gaflet ve dalâlet ve hatta hıyanet içinde bulunabilirler. Hatta bu iktidar sahipleri şahsi menfaatlerini, müstevlilerin siyasi emelleriyle tevhit edebilirler. Millet, fakr-ü zaruret içinde harap ve bitap düşmüş olabilir.

Ey Türk istikbalinin evladı! İşte, bu ahval ve şerait içinde dahi vazifen, Türk İstiklâl ve Cumhuriyeti'ni kurtarmaktır! Muhtaç olduğun kudret, damarlarındaki asil kanda mevcuttur!

(1927)

H. Atatürk



Geleceğin güvencesi sağlam temellere dayalı bir eğitime, eğitim ise öğretmene dayalıdır.

K. Atatürk

Okul/Kurum Bilgileri

İli:	NEVŞEHİR	İlçesi:	ÜRGÜP
Adres:	Kavaklıönü Mah. Hacı Ahmet Toksöz Cad. No:5	Coğrafi Konum (link)	http://meb.ai/Uv09M1M
Telefon Numarası:	384 341 2001	Faks Numarası:
e- Posta Adresi:	711660@meb.k12.tr	Web sayfası adresi:	hatoksoz.meb.k12.tr
Kurum Kodu:	711660	Öğretim Şekli:	Tam Gün

İli	NEVŞEHİR	İlçesi	MERKEZ		
Adres:	Kavaklıönü Mah. Hacı Ahmet Toksöz Cad. No:5	Coğrafi Konum (link)	http://meb.ai/Uv09M1M		
Telefon Numarası:	384 341 2001	Faks Numarası:		
e- Posta Adresi:	711660@meb.k12.tr	Web sayfası adresi:	hatoksoz.meb.k12.tr		
Kurum Kodu:	711660	Öğretim Şekli:	Tam Gün		
Okulun Hizmete Giriş Tarihi	1988	Toplam Çalışan Sayısı	36		
Öğrenci Sayısı	Kız	222	Öğretmen Sayısı	Kadın	13
	Erkek	243		Erkek	21
	Toplam	465		Toplam	34
Derslik Başına Düşen Öğrenci Sayısı	27	Şube Başına Düşen Öğrenci Sayısı	27		
Öğretmen Başına Düşen Öğrenci Sayısı	13,7	Şube Başına 30'dan Fazla Öğrencisi Olan Şube Sayısı	5		
Öğrenci Başına Düşen Toplam Gider Miktarı	2572	Öğretmenlerin Kurumdaki Ortalama Görev Süresi			

SUNUŞ

Sürekli deęişen ve gelişen ortamlarda çağın gerekleri ile uyumlu bir eğitim öğretim anlayışını sistematik bir şekilde devam ettirebilmemiz, belirlediğimiz stratejileri en etkin şekilde uygulayabilmemiz ile mümkün olacaktır. Başarılı olmak da iyi bir planlama ve bu planın etkin bir şekilde uygulanmasına bağlıdır.



Çağımız dünyasında her alanda yaşanan hızlı gelişmelere paralel olarak eğitimin amaçlarında, yöntemlerinde ve işlevlerinde de deęişimin olması vazgeçilmez, ertelenmez ve kaçınılmaz bir zorunluluk haline gelmiştir. Eğitimin her safhasında sürekli gelişime açık, nitelikli insan yetiştirme hedefine ulaşılabilmesi; belli bir planlamayı gerektirmektedir.

Stratejik planlama ile izlenebilir, ölçülebilir ve geliştirilebilir çalışmaların uygulamaya konulması daha da mümkün hale gelecektir. Eğitim sisteminde planlı şekilde gerçekleştirilecek atılımlar; ülke bazında planlı bir gelişmenin ve başarmanın da yolunu açacaktır.

Eğitim ve öğretim alanında mevcut değerlerimizin bilgisel kazanımlarla kaynaştırılması; ülkemizin ekonomik, sosyal, kültürel yönlerden gelişimine önemli ölçüde katkı sağlayacağı inancını taşımaktayız. Stratejik planlama, kamu kurumlarının varlığını daha etkili bir biçimde sürdürebilmesi ve kamu yönetiminin daha etkin, verimli, deęişim ve yeniliklere açık bir yapıya kavuşturulabilmesi için temel bir araç niteliği taşımaktadır.

Stratejik Plânın, okulumuzun eğitim yapısının daha da güçlendirilmesinde bir rehber olarak kullanılması amaçlanmaktadır.

Belirlenen stratejik amaçlar doğrultusunda hedefler güncellenmiş ve okulumuzun 2024-2028 yıllarına ait stratejik plânı hazırlanmıştır.

Okulumuza ait bu plânın hazırlanmasında her türlü özveriye gösteren ve sürecin tamamlanmasına katkıda bulunan idarecilerimize, stratejik planlama ekiplerimize, tüm personelimize teşekkür ediyorum, başarılar diliyorum.

İbrahim Sıtkı ÖZTÜRK
Okul Müdürü

İÇİNDEKİLER

1. GİRİŞ VE STRATEJİK PLANIN HAZIRLIK SÜRECİ	7
1.1. Strateji Geliştirme Kurulu ve Stratejik Plan Ekibi	7
1.2. Planlama Süreci:	7
2. DURUM ANALİZİ	8
2.1. Kurumsal Tarihçe	8
2.2. Uygulanmakta Olan Stratejik Planın Değerlendirilmesi	8
2.3. Yasal Yükümlülükler ve Mevzuat Analizi	10
2.4. Üst Politika Belgeleri Analizi	10
2.5. Faaliyet Alanları ile Ürün/Hizmetlerin Belirlenmesi	11
2.6. Paydaş Analizi	11
2.7. Okul/Kurum İçi Analiz	14
2.8. Çevre Analizi (PESTLE)	25
2.9. GZFT Analizi	26
2.10. Tespit ve İhtiyaçların Belirlenmesi	29
3. GELECEĞE BAKIŞ	30
3.1. Misyonumuz	30
3.2. Vizyonumuz	30
3.3. Temel Değerler	30
4. AMAÇ, HEDEF VE PERFORMANS GÖSTERGESİ İLE STRATEJİLERİN BELİRLENMESİ	31
TEMA 1: EĞİTİME VE ÖĞRETİME ERİŞİM VE KATILIM	31
TEMA 2: EĞİTİM ÖĞRETİMDE KALİTE	31
TEMA 3: KURUMSAL KAPASİTE	31
Maliyetlendirme	37
5. İZLEME VE DEĞERLENDİRME	37

1. GİRİŞ VE STRATEJİK PLANIN HAZIRLIK SÜRECİ

1.1. Strateji Geliştirme Kurulu ve Stratejik Plan Ekibi

Strateji Geliştirme Kurulu: Okul müdürünün başkanlığında, bir okul müdür yardımcısı, bir öğretmen ve okul/aile birliği başkanı ile bir yönetim kurulu üyesi olmak üzere 5 kişiden oluşan üst kurul kurulmuştur.

Stratejik Plan Ekibi: Okul müdürü tarafından görevlendirilen ve üst kurul üyesi olmayan müdür yardımcısı başkanlığında, belirlenen öğretmenler ve gönüllü velilerden oluşur.

Tablo 1. Strateji Geliştirme Kurulu ve Stratejik Plan Ekibi Tablosu

Strateji Geliştirme Kurulu Bilgileri		Stratejik Plan Ekibi Bilgileri	
Adı Soyadı	Ünvanı	Adı Soyadı	Ünvanı
İbrahim Sıtkı ÖZTÜRK	Okul Müdürü	Levent KESKİN	Müdür Yardımcısı
Levent KESKİN	Müdür Yardımcısı	H. Bekir TAŞKIR	Öğretmen
İsmail ULUSOY	Öğretmen	Hülya SARP KAYA	Öğretmen
Betül İRİSİ	Okul Aile Birliği Başkanı	Fatma KORKMAZ	Öğretmen
Sema ATASOY	Okul Aile Birliği Üyesi	Ahmet AYDEMİR	Okul Aile Birliği Üyesi

1.2. Planlama Süreci:

2024-2028 dönemi stratejik plan hazırlanması süreci Üst Kurul ve Stratejik Plan Ekibinin oluşturulması ile başlamıştır. Ekip tarafından oluşturulan çalışma takvimi kapsamında ilk aşamada durum analizi çalışmaları yapılmış ve durum analizi aşamasında paydaşlarımızın plan sürecine aktif katılımını sağlamak üzere paydaş anketi, toplantı ve görüşmeler yapılmıştır.

Durum analizinin ardından geleceğe yönelim bölümüne geçilerek okulumuzun amaç, hedef, gösterge ve eylemleri belirlenmiştir. Çalışmaları yürüten ekip ve kurul bilgileri altta verilmiştir.

2. DURUM ANALİZİ

Durum analizi bölümünde okulumuzun mevcut durumu ortaya konularak neredeyiz sorusuna yanıt bulunmaya çalışılmıştır.

Bu kapsamda okulumuzun kısa tanıtımı, okul künyesi ve temel istatistikleri, paydaş analizi ve görüşleri ile okulumuzun Güçlü Zayıf Fırsat ve Tehditlerinin (GZFT) ele alındığı analize yer verilmiştir.

Hacı Ahmet Toksöz Ortaokulu'nun yürüttüğü faaliyetleri, Milli Eğitim Temel Kanununda belirlenen ilke ve amaçlar, kalkınma planları, programları, ilgili mevzuat ve benimsediği temel ilkeler çerçevesinde planlamak, var olma nedenini tanımlayarak geleceğe yönelik vizyonunu oluşturmak, yürüttüğü faaliyetlerin stratejik amaçlarını, ölçülebilir hedeflerini saptamak, önceden belirlenmiş göstergeler doğrultusunda performanslarını ölçmek ve bu sürecin izleme ve değerlendirmesini yaparak katılımcı bir yönetim anlayışıyla stratejik planlama yapmak.

Durum analizi kapsamında genel olarak aşağıdaki değerlendirmeler yapılır:

- a. Tarihi gelişim
- b. Kuruluşun faaliyet alanları ile ürün ve hizmetlerinin belirlenmesi
- c. Kuruluş içi analiz (kuruluşun yapısının, insan kaynaklarının, mali kaynaklarının, kurumsal kültürünün, teknolojik düzeyinin vb. analizi)
- d. Paydaş analizi (kuruluşun hedef kitlesi ve kuruluş faaliyetlerinden olumlu/olumsuz yönde etkilenenlerin, ilgili tarafların analizi)
- e. Çevre analizi (kuruluşun faaliyet gösterdiği ortamın ve dış koşulların analizi).

2.1. Kurumsal Tarihçe

Okulumuz 1988 yılında Kılıçarslan İlkokulu adıyla, devlet - vatandaş işbirliği ile 6 derslik olarak eğitim-öğretime açılmıştır. 1993 yılında okulumuza ismini veren merhum Hacı Ahmet TOKSÖZ tarafından 10 derslik ilave edilmiştir.

2002 Aralık ayında da Hacı Ahmet TOKSÖZ'ÜN oğulları Erol TOKSÖZ ve Akif TOKSÖZ tarafından 6 derslikli bir ek binanın yanı sıra 1 çok amaçlı salon inşa edilmiş ve okulumuza kazandırılmıştır. Ayrıca okulumuzda 1 Z-Kütüphane bulunmaktadır.

2.2. Uygulanmakta Olan Stratejik Planın Değerlendirilmesi

Okulumuzun 2019-2023 dönemi yıllık planı üç tema üzerine şekillendirilmiş, temalara bağlı amaçlar, hedefler ve performans göstergeleri belirlenmiştir.

Genel olarak okulumuz stratejik planı hedeflerine ulaşma durumu aşağıdaki özet değerlendirme tablosundaki değerlerde gerçekleşmiştir.

Tablo 2. Stratejik Plan Hedeflerine Ulaşma Durum Tablosu

STRATEJİK AMAÇ	STRATEJİK HEDEFLER	PERFORMANS GÖSTERGELERİ	HEDEFLENEN	2023 GERÇEKLEŞEN
TEMA I: EĞİTİM VE ÖĞRETİME ERİŞİM Stratejik Amaç 1: Öğrencilerin uyum ve devamsızlık sorunlarını gideren etkin bir yönetim yapısı kurulacaktır.	Stratejik Hedef 1.1. Öğrencilerinin okullaşma oranları arttırılacak, uyum ve devamsızlık sorunları giderilecektir.	Okullaşma Oranı (%)	100%	100%
		Mezun Olma Oranı (%)	100%	100%
		Dezavantajlı bireylerin eğitime erişimi (%)	100%	100%
		Bir eğitim ve öğretim döneminde 20 gün ve üzeri devamsızlık yapan öğrenci oranı (%)	0%	0,1%
		SMS ile bilgilendirilen veli sayısı	100%	100%
		Okula yeni başlayan öğrencilerden oryantasyon eğitimine katılanların oranı (%)	100%	90%
TEMA II: EĞİTİM VE ÖĞRETİMDE KALİTENİN ARTIRILMASI Stratejik Amaç 2: Bütün bireylere ulusal ve uluslararası ölçütlerde bilgi, beceri, tutum ve davranışın kazandırılması ile girişimci, yenilikçi, yaratıcı, dil becerileri yüksek, iletişime ve öğrenmeye açık, öz güven ve sorumluluk sahibi sağlıklı ve mutlu bireylerin yetişmesine imkân sağlamak.	Stratejik Hedef 2.1. Bütün bireylerin bedensel, ruhsal ve zihinsel gelişimlerine yönelik faaliyetlere katılım oranını ve öğrencilerin akademik başarı düzeylerini arttırmak.	Sınavla öğrenci alan okullara yerleştirme oranı (%)	33%	25,2%
		Öğrencilerin yıl sonu başarı oranı (%)	100%	89,2%
		Sosyal, kültürel ve sportif faaliyetlere katılan öğrenci Oranı (%)	85%	90%
TEMA III: KURUMSAL KAPASİTE Stratejik Amaç 3: Eğitim ve öğretim faaliyetlerinin daha nitelikli olarak verilebilmesi için okulumuzun kurumsal kapasitesi güçlendirilecektir.	Stratejik Hedef 3.1.Okulumuzun insan kaynakları, mali ve fiziksel altyapısı eğitim ve öğretim faaliyetlerinden beklenen sonuçların elde edilmesini temine edecek biçimde sürdürülebilirlik ve verimlilik esasına göre geliştirilecektir.	Okul Aile Birliğine Katılan Veli Oranı (%)	90%	60%
		Sınıf Veli Toplantılarına Katılan Veli Oranı (%)	100%	70%
		Okul Etkinliklerine Katılan Veli Oranı (%)	35%	30%
		Okul Kararlarına Katkıda Buluna Öğretmen Oranı (%)	100%	85%
		Okul Spor Salonu kullanım Oranı (%)	65%	70%
		Z-Kütüphane Kullanım Oranı (%)	100%	60%
		Bahçe -Oyun Alanları Kullanım Oranı (%)	75%	70%
		Ders Dışı çalışmalara Katılım Oranı (%)	30%	30%

1-Eğitim ve Öğretime Erişim teması altında belirlenen “Öğrencilerin uyum ve devamsızlık sorunlarını gideren etkin bir yönetim yapısı kurulacaktır” amacına yönelik belirlenen hedef ve göstergelerin hedeflenen değerlerine alınan tedbirler, uygulanan faaliyetler ve etkinlikler neticesinde ulaşılmıştır.

2- Eğitim ve Öğretimde Kalitenin Artırılması teması altında belirlenen “Bütün bireylere ulusal ve uluslararası ölçütlerde bilgi, beceri, tutum ve davranışın kazandırılması ile girişimci, yenilikçi, yaratıcı, dil becerileri yüksek, iletişime ve öğrenmeye açık, öz güven ve sorumluluk sahibi sağlıklı ve mutlu bireylerin yetişmesine imkân sağlamak” amacına yönelik belirlenen

hedef ve göstergelerin hedeflenen değerlerine plan döneminde uygulanan stratejiler, faaliyetler ve etkinlikler neticesinde ulaşılmıştır.

3- Kurumsal Kapasite teması altında belirlenen “Eğitim ve öğretim faaliyetlerinin daha nitelikli olarak verilebilmesi için okulumuzun kurumsal kapasitesi güçlendirilecektir” amacına yönelik belirlenen hedef ve göstergelerin hedeflenen değerlerine plan döneminde uygulanan stratejiler, faaliyetler ve etkinlikler neticesinde ulaşılmıştır.

Yeni plan döneminde ilimizin planına bağlı olarak oluşturacağımız stratejik planda benzer performans göstergelerine yer verilecektir.

2.3. Yasal Yükümlülükler ve Mevzuat Analizi

Okulumuzun çalışmalarını ilgilendiren mevzuatlar incelenmiştir. Okul Müdürlüğümüzün yasal yetki, görev ve sorumlulukları; Cumhurbaşkanlığı Teşkilatı Hakkında Cumhurbaşkanlığı Kararnamesi, T.C. Anayasası, 657 sayılı Devlet Memurları Kanunu, 1739 sayılı Millî Eğitim Temel Kanunu, Millî Eğitim Bakanlığı Okul Öncesi Eğitim ve İlköğretim Kurumları Yönetmeliği, Ortaöğretim Kurumları Yönetmeliği, Millî Eğitim Bakanlığı Eğitim Kurumları Sosyal Etkinlikler Yönetmeliği, Mesleki Ve Teknik Eğitim Yönetmeliği, esaslarına ve diğer ilgili mevzuat ve kararlara göre belirlenmiştir.

2.4. Üst Politika Belgeleri Analizi

Okul müdürlüğümüze görev ve sorumluluk yükleyen amir hükümlerin tespit edilmesi için tüm üst politika belgeleri taranmış ve bu belgelerde yer alan politikalar incelenmiştir.

Üst politika belgeleri;

- 12. Kalkınma Planı
- Cumhurbaşkanlığı Programı,
- Orta Vadeli Program,
- Cumhurbaşkanlığı Yıllık Programı,
- Millî Eğitim Bakanlığı Stratejik Planı,
- İl Millî Eğitim Müdürlüğü Stratejik Planı,
- İlçe Millî Eğitim Müdürlüğü Stratejik Planı ile
- Okul/kurumu ilgilendiren ulusal, bölgesel ve sektörel strateji eylem planları

Nevşehir il millî eğitim müdürlüğü ve ilçe millî eğitim müdürlüğü stratejik planları incelenerek Bu çerçevede Müdürlüğümüz 2024-2028 Stratejik Planı'nın stratejik amaç, hedef, performans göstergeleri ve stratejileri hazırlanırken bu belgelerden yararlanılmıştır.

2.5. Faaliyet Alanları ile Ürün/Hizmetlerin Belirlenmesi

2024-2028 stratejik plan hazırlık sürecinde Müdürlüğümüzün faaliyet alanları ile ürün ve hizmetlerinin belirlenmesine yönelik çalışmalar yapılmıştır. Bu kapsamda Müdürlüğümüzün faaliyetleri ve ürün ve hizmetleri belirlenmiştir. Müdürlüğümüzün faaliyet alanları ile ürün ve hizmetleri şu şekildedir:

Tablo 3. Faaliyet Alanlar/Ürün ve Hizmetler Tablosu

Faaliyet Alanı	Ürün/Hizmetler
Öğretim-egitim faaliyetleri	Kayıt-nakil işleri Devam-devamsızlık Sınıf geçme Sınav hizmetleri
Rehberlik faaliyetleri	Öğrencilere rehberlik Velilere rehberlik Genel Rehberlik faaliyetleri
Sosyal, Kültürel ve sanatsal faaliyetler	Sinema Şiir Dinletisi Gezi Halk Oyunları Sergi Kutlamalar/Şenlikler
Sportif faaliyetler	Futbol, Badminton, Dart, Voleybol, Kayak, Yüzme
İnsan kaynakları faaliyetleri (mesleki gelişim faaliyetleri, personel etkinlikleri...)	Hizmet İçi Eğitim
Ölçme değerlendirme faaliyetleri	Ortak Sınavlar, deneme sınavları

2.6. Paydaş Analizi

Paydaş analizinin ilk aşamasında kurumumuzun paydaşlarının kimler olduğunun tespit edilebilmesi için; kurumumuzun faaliyet ve hizmetleri ile ilgisi olanlar kimlerdir? Kurumumuzun faaliyet ve hizmetlerini yönlendirenler kimlerdir?, Kurumumuzun sunduğu hizmetlerden yararlananlar kimlerdir?, Kurumumuzun faaliyet ve hizmetlerden etkilenenler ile faaliyet ve hizmetlerini etkileyenler kimlerdir? Sorularına cevap aranmıştır.

Paydaşların kurumla ilişkileri belirlenerek iç paydaş /dış paydaş /yararlanıcı olarak sınıflandırılması yapılmıştır

EK-1 Paydaş Sınıflandırma Matrisi

PAYDAŞLAR	İÇ	DIŞ	YARARLANICI		
	PAYDAŞLAR	PAYDAŞLAR	Stratejik ortak	Tedarikçi	Müşteri, hedef kitle
	Çalışanlar, Birimler	Temel ortak			
Millî Eğitim Bakanlığı		X	X		
Valilik		X	X		
Millî Eğitim Müdürlüğü Çalışanları		X	X		
İlçe Millî Eğitim Müdürlükleri		X	X		
Okullar ve Bağlı Kurumlar		X	X		
Öğretmenler ve Diğer Çalışanlar	X		X		
Öğrenciler ve Veliler	X				X
Okul Aile Birliği	X				X
Üniversite		X	X		
Özel İdare		X		X	
Belediyeler		X		X	
Güvenlik Güçleri (Emniyet, Jandarma)		X		X	
Bayındırlık ve İskân Müdürlüğü		X		X	
Sosyal Hizmetler Müdürlüğü		X		X	
Gençlik ve Spor Müdürlüğü		X		X	
Muhtarlık		X	X		
İşveren kuruluşlar		X		X	
Sivil Toplum Kuruluşları		X	X		
Turizm Uygulama otelleri		X	X		

EK -2 Paydaş Önceliklendirme Matrisi

Paydaş	İç Paydaş	Dış Paydaş	Yararlanıcı (Müşteri)	Neden Paydaş?	Önceliği
MEB		√		Bağlı olduğumuz merkezi idare	1
Öğrenciler			√	Hizmetlerimizden yaralandıkları için	1
Özel İdare		√		Tedarikçi mahalli idare	1
STK		√		Amaç ve hedeflerimize ulaşmak iş birliği yapacağımız kurumlar	..

Ek-3 Yararlanıcı Ürün/Hizmet Matrisi

Ürün Hizmet Yararlanıcı (Müşteri)	Eğitim-Öğretim (Örgün-)	Yatılılık-Bursluluk	Nitelikli İş Gücü	AR-GE, Projeler, Danışmanlık	Altyapı, Donatım Yatırım	Yayın	Reberlik, Kurs, Sosyal etkinlikler	Mezunlar (Öğrenci)	Ölçme-Değerlendirme
Öğrenciler	√	o			√	√	√		
Veliler							√		
Üniversiteler			o	o					
Medya			o	o					
Uluslararası kuruluşlar				o		o			
Meslek Kuruluşları	o								
Sağlık kuruluşları			o						
Diğer Kurumlar									o
Özel sektör			√	o			o		

Tabloda yer paydaşların listesi okul/kurumun türüne ve yapısına göre değişiklik gösterebilir.

√ : Tamamı O : Bir kısmı

2.7. Okul/Kurum İçi Analiz

Kurum içi analiz çalışmasında; müdürlüğümüzün organizasyon yapısı, insan kaynakları, kurum kültürü, teknolojik bilişim altyapısı, fiziki ve mali kaynaklar yönünden ayrıntılı olarak ele alınmıştır.

2.7.1. Sınıf ve Öğrenci Bilgileri

Okulumuzda yer alan sınıfların öğrenci sayıları alttaki tabloda verilmiştir.

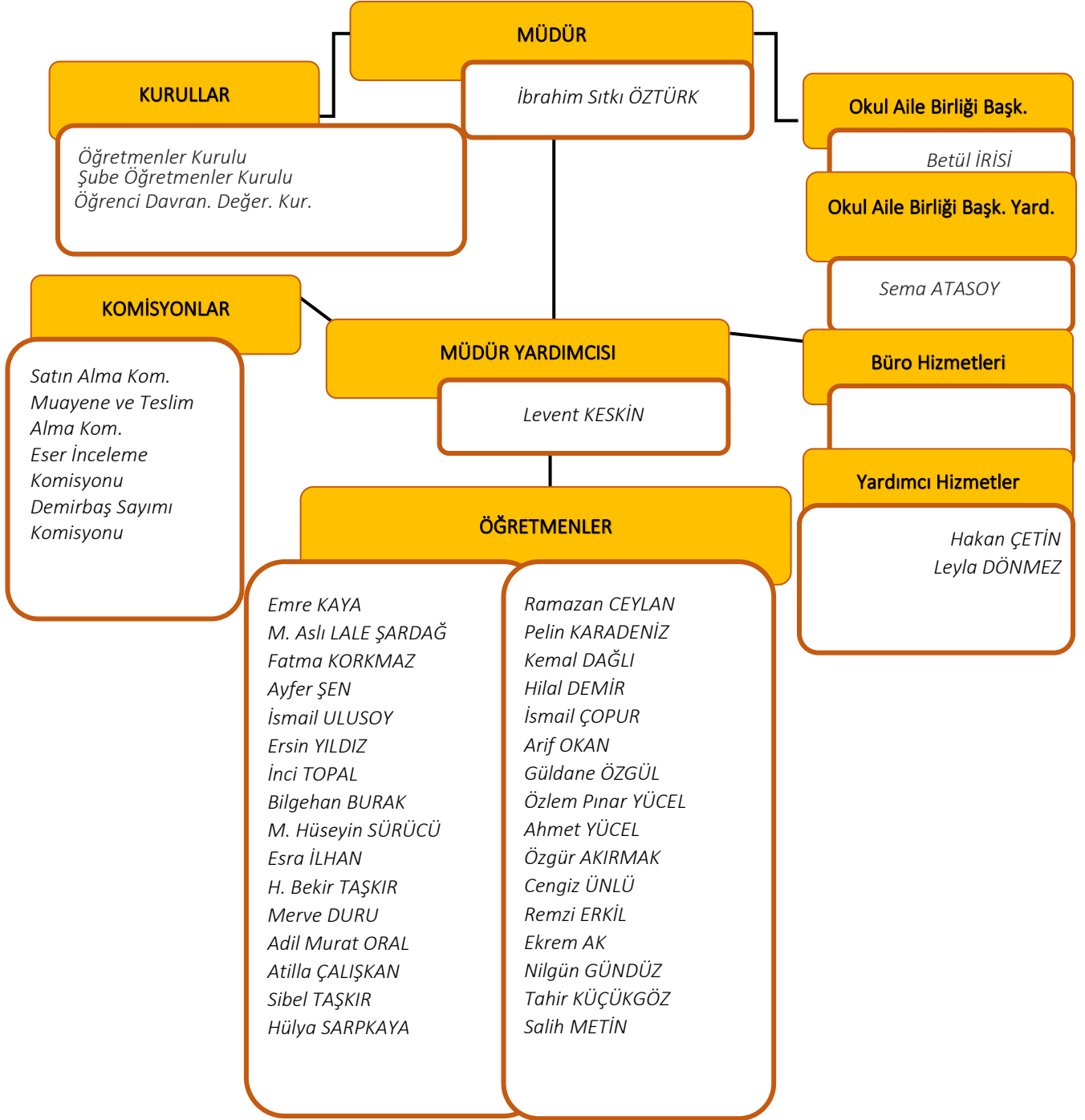
Tablo 4. Öğrenci Sayıları Tablosu

SINIFI	Kız	Erkek	Toplam	SINIFI	Kız	Erkek	Toplam
5/A	16	16	32	7/A	13	18	28
5/B	16	16	32	7/B	14	13	27
5/C	17	16	33	7/C	15	14	29
5/D	18	14	32	7/D	15	12	27
6/A	17	12	29	8/A	15	12	27
6/B	18	12	30	8/B	10	16	26
6/C	18	11	29	8/C	11	14	25
6/D	15	13	28	8/D	12	13	25
				Özel Eğitim	4	6	10

Tablo 5. Yabancı Uyruklu Öğrenciler Tablosu

Uyruğu	5. Sınıf		6. Sınıf		7. Sınıf		8. Sınıf		Toplam
	Kız	Erkek	Kız	Erkek	Kız	Erkek	Kız	Erkek	
Suriye	1	2	-	1	-	-	3	1	8
Fas	-	-	-	-	1	-	-	-	1
Almanya	-	-	-	-	-	-	1	-	1

Şema 1. Kurum Organize Şeması



2.7.2. İnsan Kaynakları

Okul/kurumun hedefleriyle uyumlu, kurumsal ve bireysel performans için kritik olan bilgi, beceri ve tutumların tümünü kapsamalıdır. Personele ilişkin nicel veriler ile personelin sahip olduğu niteliklerin analizi yapılmıştır.

Okulumuzun çalışanlarına ilişkin bilgiler altta yer alan tabloda belirtilmiştir.

Tablo 6. Okul Çalışan Bilgi Tablosu

Unvan*	Erkek	Kadın	Toplam
Okul Müdürü ve Müdür Yardımcısı	2	-	2
Branş Öğretmeni	19	12	31
Rehber Öğretmen	-	1	1
İdari Personel	-	-	-
Yardımcı Personel	1	1	2
Güvenlik Personeli	-	-	-
Toplam Çalışan Sayıları	22	14	36

Tablo Branşlara Göre Kurumdaki Mevcut Öğretmen Sayısı

Tablo 7. Branşlara Göre Kurumdaki Öğretmen Sayısı

Branşı	Kadın	Erkek	Toplam	Yüksek Lisans	Doktora
Türkçe	3	1	4	1	-
Matematik	2	4	6	2	-
Fen Bilimleri	1	3	4	-	-
İngilizce	3	1	4	1	-
Sosyal Bilgiler	1	2	3	-	-
Din Kültürü	1	1	2	-	-
Beden Eğitimi	-	2	2	-	-
Teknoloji ve Tasarım	-	2	2	-	-
Rehberlik	1	-	1	-	-
Müzik	-	1	1	-	-
Görsel Sanatlar	-	1	1	-	-
Özel Eğitim	1	1	2	-	-
Toplam	13	19	32	4	-

Tablo 8. Çalışanların Görev Dağılımı

Çalışanın Ünvanı	Görevleri
Okul /Kurum Müdürü	Okul İdari İşleri
Müdür Yardımcısı	Okul İdari İşleri
Öğretmenler	Eğitim Öğretim İşleri
Yardımcı Hizmetler Personeli	Temizlik, Tamirat İşleri

Tablo 9. İdari Personelin Hizmet Süresine İlişkin Bilgiler

Hizmet Süreleri	2024 Yıl İtibarıyla	
	Kişi Sayısı	%
1-4 Yıl	-	-
5-6 Yıl	-	-
7-10 Yıl	-	-
10.....Üzeri	2	100

Tablo 10. Okul/Kurumda Oluşan Yönetici Sirkülasyonu Oranı

	Yıl İçerisinde Okul/Kurumdan Ayrılan Yönetici Sayısı			Yıl İçerisinde Okul/Kurumda Göreve Başlayan Yönetici Sayısı		
	2021	2022	2023	2021	2022	2023
TOPLAM	1	0	1	1	0	1

Tablo 11. İdari Personelin Katıldığı Hizmet İçi Programları

Adı ve Soyadı	Görevi	Katıldığı Çalışmanın Adı	Katıldığı Yıl	Belge No
İbrahim Sıtkı ÖZTÜRK	Müdür	Sürekli ve Geçici İşçilerin Çalıştırılmasına Yönelik Mevzuat Semineri	2023	2023500289
Levent KESKİN	Müdür Yardımcısı	İlk Yardım Eğitimi Kursu	2024	2024500072

Tablo 12. Öğretmenlerin Hizmet Süreleri (Yıl İtibarıyla)

Hizmet Süreleri	Kadın	Erkek	Toplam
1-3 Yıl	1	-	1
4-6 Yıl	-	-	-
7-10 Yıl	2	-	2
11-15 Yıl	4	3	7
16-20	3	7	10
20 ve üzeri	3	13	16

Tablo 13. Kurumda Gerçekleşen Öğretmen Sirkülasyonunun Oranı

	Yıl İçerisinde Kurumdan Ayrılan Öğretmen Sayısı			Yıl İçerisinde Kurumda Göreve Başlayan Öğretmen Sayısı		
	2021	2022	2023	2021	2022	2023
TOPLAM	1	-	2	1	2	2

Tablo 14. Öğretmenlerin Katıldığı Hizmet İçi Eğitim Programları

Adı ve Soyadı	Branşı	Katıldığı Çalışmanın Adı	Katıldığı Yıl	Belge No
Emre Kaya	Türkçe	Açık Uçlu Madde Yazma ve Ölçme Değerlendirme Semineri	2024	2024500086
Fatma KORKMAZ	Türkçe	Gençlerle İletişim Semineri	2023	2023003861
Münevver Aslı LALE ŞARDAĞ	Türkçe	Özel Yetenekli Öğrencilerin Ayırt Edici Özellikleri Semineri	2023	2023003870
Ayfer ŞEN	Türkçe	Afet Sonrası Ortaokul Öğretmenlerinin Psikososyal Destek Becerilerinin Geliştirilmesi Semineri	2023	2023002459
İnci TOPAL	Matematik	Okul Öncesi Döneminde Çocuklar İçin Matematik Oyunları Semineri	2023	2023002463
Esra İLHAN	Matematik	Birim Amirlerinin Öğretmen Bilgilendirme Semineri	2023	2023007736
Bilgehan BURAK	Matematik	Zümrelerin Etkin Kullanımı Semineri	2023	2023007731
İsmail ULUSOY	Matematik	5 Kelime1 Hikâye Semineri	2023	2023003842
Muhammed Hüseyin SÜRÜCÜ	Matematik	Uzman Öğretmenlik Eğitim Programı Semineri	2023	2023004331
Ersin YILDIZ	Matematik	Özel Yetenekli Öğrencilerin Ayırt Edici Özellikleri Semineri	2023	2023003870
Hacı Bekir TAŞKIR	Fen Bilimleri	Okul Kültürünün Geliştirilmesi Semineri	2023	2023003856

Merve DURU	Fen Bilimleri	Okul Kültürünün Geliştirilmesi Semineri	2023	2023003856
Atilla ÇALIŞKAN	Fen Bilimleri	Gençlerle İletişim Semineri	2023	2023003861
Adil Murat Oral	Fen Bilimleri	Acil Durum Ekipleri Eğitimi Semineri	2023	2023500320
Sibel TAŞKIR	İngilizce	Mesleki Gelişim Toplulukları İngilizce Öğretiminde Ölçme-Değerlendirme Uygulamalarında Öğrencileri Güdöleme Teknikleri Semineri	2023	2024500062
Hülya SARP KAYA	İngilizce	Afet Sonrası Ortaokul Öğretmenlerinin Psikososyal Destek Becerilerinin Geliştirilmesi Semineri	2023	2023002459
Pelin ÖZTÜRK	İngilizce	Mesleki Gelişim Toplulukları İngilizce Öğretiminde Ölçme-Değerlendirme Uygulamalarında Öğrencileri Güdöleme Teknikleri Semineri	2023	2024500062
Ramazan CEYLAN	İngilizce	Okul Öncesi Döneminde Çocuklar İçin Matematik Oyunları Semineri	2023	2023002463
Kemal DAĞLI	Sosyal Bilgiler	Okul Kültürünün Geliştirilmesi Semineri	2023	2023003856
Hilal TOMBALAK	Sosyal Bilgiler	Hayatımızdaki Öğretmen Semineri	2023	2023002449
İsmail ÇOPUR	Sosyal Bilgiler	Türk Mitolojisinin Eğitimdeki Yeri ve Önemi Semineri	2023	2023002703
Arif OKAN	Din Kültürü ve Ahlak Bilgisi	Zaman Yönetimi Semineri	2023	2023002452
Güldane ÖZGÜL	Din Kültürü ve Ahlak Bilgisi	Birim Amirlerinin Öğretmen Bilgilendirme Semineri	2023	2023007736
Özlem Pınar YÜCEL	Özel Eğitim	Yetenekli Öğrencilerin Ayırt Edici Özellikleri Semineri	2023	2023003870
Ahmet YÜCEL	Özel Eğitim	Okul Öncesi Döneminde Çocuklar İçin Matematik Oyunları Semineri	2023	2023002463
Özgür AKIRMAK	Beden Eğitimi	Çocuklarda Sorumluluk Bilinci Oluşturma Eğitimi Semineri	2022	2022000760
Cengiz ÜNLÜ	Beden Eğitimi	Bağımlılıkla Mücadele Semineri 1	2023	2023001824
Ekrem AK	Teknoloji ve Tasarım	Özel Yetenekli Öğrencilerin Ayırt Edici Özellikleri Semineri	2023	2023003870
Remzi ERKİL	Teknoloji ve Tasarım	Acil Durum Ekipleri Eğitimi Semineri	2023	2023500317
Nilgün GÜNDÜZ	Rehberlik	Özel Yetenekli Öğrencilerin Ayırt Edici Özellikleri Semineri	2023	2023003870
Salih METİN	Müzik	MEB Birim Amirlerinin Öğretmen Bilgilendirme Semineri	2023	2023007736
Tahir KÜÇÜKGÖZ	Görsel Sanatlar	Özel Yetenekli Öğrencilerin Ayırt Edici Özellikleri Semineri	2023	2023003870

Tablo 15. Kurumdaki Mevcut Hizmetli/ Memur Sayısı

	Görevi	Erkek	Kadın	Eğitim Durumu	Hizmet Yılı	Toplam
1	Hizmetli	-	1	İlkokul -	5	1
2	Hizmetli	1	-	Ortaokul	20	1

Tablo 16. Okul/Kurum Rehberlik Hizmetleri

Mevcut Kapasite				Mevcut Kapasite Kullanımı ve Performans					
Psikolojik Danışman Norm Sayısı	Görev Yapan Psikolojik Danışman Sayısı	İhtiyaç Duyulan Psikolojik Danışman Sayısı	Görüşme Odası Sayısı	Danışmanlık Hizmeti Alan			Rehberlik Hizmetleri İle İlgili Düzenlenen Eğitim/Paylaşım Toplantısı vb. Faaliyet Sayısı		
				Öğrenci Sayısı	Öğretmen Sayısı	Veli Sayısı	Öğretmenlere Yönelik	Öğrencilere Yönelik	Velilere Yönelik
1	1	-	1	466	32	440	9	15	5

2.7.3. Teknolojik Düzey

Okulumuzun bilgisayar donanımı, etkileşimli tahta, internet, fotokopi ve diğer teknolojik imkanları yeterli durumdadır. Öğretmenlerimizin ve diğer personellerimizin teknolojik okur yazarlığı yeterli düzeydedir. Okulumuz hizmetlerinin yararlanıcılara daha hızlı ve etkili şekilde sunulması için güncel teknolojik araçlar etkin bir biçimde kullanılmaktadır.

Tablo 17. Teknolojik Araç-Gereç Durumu

Araç-Gereçler	2021	2022	2023	İhtiyaç
Akıllı Tahta Sayısı	20	20	20	0
Masaüstü Bilgisayar Sayısı	10	10	10	2
Taşınabilir Bilgisayar Sayısı	3	3	3	0
Yazıcı Sayısı	3	3	3	1
Tarayıcı	3	3	3	0
Projeksiyon Sayısı	2	2	2	0
Fotokopi Makinesi	2	2	3	0
Fax	0	0	0	0
TV Sayısı	1	3	3	0
İnternet Bağlantı Hızı	100MB	100MB	100MB	0

Tablo 18. Fiziki Mekân Durumu

Fiziki Mekân	Var	Yok	Adedi	İhtiyaç	Açıklama
Öğretmen Çalışma Odası	√	-	1	0	
Ekipman Odası	-	√	-	0	
Kütüphane	√	-	1	0	
Rehberlik Servisi	√	-	1	0	
Resim Odası	-	√	-	0	
Müzik Odası	--	√	-	0	
Çok Amaçlı Salon	√	-	1	0	
Spor Salonu	-	-	0	0	
Fen Laboratuvarı	-	√	-	0	
Bilgisayar Laboratuvarı	-	√	-	0	
Tasarım Beceri Atölyesi	-	√	-	0	

2.7.4. Mali Kaynaklar

Okulumuzun genel bütçe ödenekleri, okul aile birliği gelirleri ve diğer katkılarda dâhil olmak üzere gelir ve giderlerine ilişkin son iki yıl gerçekleşme bilgileri alttaki tabloda verilmiştir.

Tablo 19. Son İki Yıla Ait Gelir ve Gider Tablosu

Yıllar	Gelir Miktarı	Gider Miktarı
2021	813.922,03	810.725,42
2022	1.018.720,12	1.018.528,47

Tablo 20. Kaynak Tablosu

Kaynaklar	2024	2025	2026	2027	2028
Okul Aile Birliği	66.000	72.000	80.000	89.000	100.000
Kira Gelirleri	50.000	70.000	80.000	90.000	100.000
TOPLAM	116.000	142.000	160.000	179.000	200.000

Tablo 21. Harcama Kalemleri

Harcama Kalemi	Çeşitleri
Personel	Sözleşmeli olarak çalışan personelin (sekreter temizlik, güvenlik) ücret, vergi, sigorta vb. giderleri
Onarım	Okul/kurum binası ve tesisatlarıyla ilgili her türlü küçük onarım; makine, bilgisayar, yazıcı vb. bakım giderleri
Sosyal-sportif faaliyetler	Etkinlikler ile ilgili giderler
Temizlik	Temizlik malzemeleri alımı
İletişim	Posta, mesaj giderleri
Kırtasiye	Her türlü kırtasiye ve sarf malzemesi giderleri

2.7.5. İstatistik Veriler

Tablo 22. Son Üç Yıla Ait Öğrenci Durum Tablosu

ÖĞRENCİ DURUMU	2020-2021	2021-2022	2022-2023
Genel Öğrenci mevcudu	450	426	446
Ortalama Sınıf Mevcudu	28,2	26,6	27,9
Mevcudu en fazla olan sınıf öğrenci sayısı	32	31	31
Mevcudu en az olan sınıf öğrenci sayısı	22	23	25
Kaynaştırma eğitimine tabi öğrenci sayısı	5	6	5

Tablo 23. Son Üç Yıla Ait DYK Durum Tablosu

DESTEKLEME YETİŞTİRME KURSLARI (DYK)	2020-2021	2021-2022	2022-2023
Kurs Açılan Dersler	5	9	14
Kursa Katılan Öğrenci Sayısı	89	151	170
Kurslarda Görev Alan Öğretmen Sayısı	12	9	10

Tablo 24. Son Üç Yıla Ait Akademik Başarı Tablosu

OKULUN AKADEMİK BAŞARISI	2020-2021	2021-2022	2022-2023
Ulusal düzeyde yapılan sınavlarda başarı sağlayan öğrenci oranı	0	0	0
İl başarı sırası	-	-	-
Sınıfını doğrudan geçen öğrenci oranı	100	100	100
Sınıf tekrarı yapan öğrenci oranı	0	0	0

Tablo 25. Son Üç Yıla Ait Okul Faaliyet Tablosu

OKUL FAALİYETLERİNE KATILIM	Kutlama Etkinlikleri			Anma Günleri			Kermesler		
	Görevli Öğretmen Sayısı	Katılan Öğrenci Sayısı	Katılan Veli Sayısı	Görevli Öğretmen Sayısı	Katılan Öğrenci Sayısı	Katılan Veli Sayısı	Görevli Öğretmen Sayısı	Katılan Öğrenci Sayısı	Katılan Veli Sayısı
2020-2021	28	450	110	28	450	110	-	-	-
2021-2022	30	432	95	30	432	95	-	-	-
2022-2023	34	428	90	34	428	90	-	-	-

Tablo 26. Son Üç Yıla Ait Okul Kültürel Faaliyet Tablosu

OKUL KÜLTÜREL FAALİYETLERİNE KATILIM	GEZİLER			SERGİLER			TİYATRO-DİNLETİ		
	Görevli Öğretmen Sayısı	Katılan Öğrenci Sayısı	Katılan Veli sayısı	Görevli Öğretmen Sayısı	Katılan Öğrenci Sayısı	Katılan Veli sayısı	Görevli Öğretmen Sayısı	Katılan Öğrenci Sayısı	Katılan Veli sayısı
2020-2021	-	-	-	-	-	-	-	-	-
2021-2022	19	347	12	16	126	-	-	-	-
2022-2023	15	286	10	16	214	--	-	-	-

Tablo 27. Son Üç Yıla Ait Okul Bilimsel Çalışma Proje Durumu Tablosu

BİLİMSEL ÇALIŞMA PROJE DURUMU	2020-2021	2021-2022	2022-2023
Okul bilimsel araştırmaları (Okulun paydaşlarınca yapılan bilimsel araştırmalar belirtilir.)	-	-	-
Okul bilimsel yayımları (Okul/kurum ya da okul paydaşlarınca yayımlanan kitap, makale vb. bilimsel yayımlardan bahsedilir.)	-	-	-
Okulun Katıldığı Proje Sayısı	-	2	2

Tablo 28. Son Üç Yıla Ait Spor Kulübü Faaliyet Tablosu

SPOR KULÜBÜ FAALİYETLERİ		2020-2021	2021-2022	2022-2023
Futbol	Antrenör Sayısı			
	Lisanslı Öğrenci Sayısı	24	24	24
	Kazanılan Başarılar	-	-	İlçe Birincisi
	Mezun olduktan sonra spora devam eden öğrenci sayısı	24	24	24
Badminton	Antrenör Sayısı	1	1	1
	Lisanslı Öğrenci Sayısı	16	16	16
	Kazanılan Başarılar	-	İl Üçüncüsü	İl Birincisi
	Mezun olduktan sonra spora devam eden öğrenci sayısı	16	16	16
Rugby	Antrenör Sayısı	-	-	-
	Lisanslı Öğrenci Sayısı	12	-	-
	Kazanılan Başarılar	İl Birincisi	-	-
	Mezun olduktan sonra spora devam eden öğrenci sayısı	-	-	-
Yüzme	Antrenör Sayısı	-	-	-
	Lisanslı Öğrenci Sayısı	-	-	1
	Kazanılan Başarılar	-	-	İl Birincisi
	Mezun olduktan sonra spora devam eden öğrenci sayısı	-	-	1
Kayak	Antrenör Sayısı	-	1	1
	Lisanslı Öğrenci Sayısı	-	7	7
	Kazanılan Başarılar	-	İl Birincisi, İl İkincisi	İl Birincisi, İl Üçüncüsü
	Mezun olduktan sonra spora devam eden öğrenci sayısı	-	7	7

Tablo 29. Son Üç Yıla Ait Öğrenci Devamsızlık Tablosu

ÖĞRENCİ DEVAM DURUMU	2020-2021	2021-2022	2022-2023
Öğrencilerin Devamsızlık Ortalaması	-	4,25	5,03
Devamsızlıktan Kalan Öğrenci Sayısı	-	-	-
Önceki Yıl devamsız olup da devamı sağlanan öğrenci sayısı	-	-	-

Tablo 30. Son Üç Yıla Ait Kurulan Sosyal Kulüplerin Faaliyet Tablosu

KURULAN SOSYAL KULÜPLER	KULÜPLERİN GERÇEKLEŞTİRDİĞİ FAALİYET SAYISI		
	2020-2021	2021-2022	2022-2023
Bilim-Fen ve Teknoloji Kulübü	2	2	2
Çevre Koruma Kulübü	2	2	2
Çocuk Hakları Kulübü	2	2	2
Değerler Kulübü	2	2	2
Demokrasi, İnsan Hakları ve Yurttaşlık Kulübü	2	2	2
Doğa Öncüleri Kulübü	2	2	2
eTwinning Kulübü	2	2	2
Gezi,Tanıtma ve Turizm Kulübü	2	2	2
Görsel Sanatlar Kulübü	2	2	2
Kızılay ve Kan Bağışı Kulübü	2	2	2
Kültür ve Edebiyat Kulübü	2	2	2
Müzik Kulübü	2	2	2
Sağlık ve Güvenlik Kulübü	2	2	2
Spor Kulübü	2	2	2
Yeşilay Kulübü	2	2	2
Zeka Oyunları Kulübü	2	2	2

2.8. Çevre Analizi (PESTLE)

Çevre analiziyle okul/kurum üzerinde etkili olan veya olabilecek politik, ekonomik, sosyo-kültürel, teknolojik, yasal çevresel dış etkenlerin tespit edilmesi amaçlanır. Dış çevreyi oluşturan unsurlar (nüfus, demografik yapı, coğrafi alan, kentsel gelişme, sosyokültürel hayat, ekonomik, sosyal, politik, kültürel durum, çevresel, teknolojik ve rekabete yönelik etkenler vb.) okul ve kurumun kontrolü dışındaki koşullara bağlı ve farklı eğilimlere sahiptir. Bu unsurlar doğrudan veya dolaylı olarak okul/kurumun faaliyet alanlarını etkilemektedir.

Tablo 31. PESTLE Analiz Tablosu

Politik-Yasal etkenler	Ekonomik etkenler
Kalkınma Planı ve Orta Vadeli Program, Bakanlık, il ve ilçe stratejik planlarının incelenmesi, Yasal yükümlülüklerin belirlenmesi, Oluşturulması gereken kurul ve komisyonlar, Okul/kurum çevresindeki politik durum.	Okul/kurumun bulunduğu çevrenin genel gelir durumu, İş kapasitesi, Okul/kurumun gelirini arttırıcı unsurlar, Okul/kurumun giderlerini arttıran unsurlar, Tasarruf sağlama imkânları, Mal-ürün ve hizmet satın alma imkânları, Kullanılabilir bütçe
Sosyokültürel etkenler	Teknolojik etkenler
Kariyer beklentileri, Ailelerin ve öğrencilerin bilinçlenmeleri, Aile yapısındaki değişimler (geniş aileden çekirdek aileye geçiş, erken yaşta evlenme vs.), Nüfus artışı, Göç, Nüfusun yaş gruplarına göre dağılımı, Hayat beklentilerindeki değişimler (Hızlı para kazanma hırısı, lüks yaşama düşkünlük, kırsal alanda kentsel yaşam), Beslenme alışkanlıkları, Değerler, mesleki etik kuralları vb.	e- Devlet uygulamaları, Dijital Platformlar üzerinden uzaktan eğitim imkânları, Okul/kurumun sahip olmadığı teknolojik araçlar Personelin ve öğrencilerin teknoloji kullanım kapasiteleri, Personelin ve öğrencilerin sahip olduğu teknolojik araçlar, Teknoloji alanındaki gelişmeler Teknolojinin eğitimde kullanımı
Çevresel Etkenler	
Bitki örtüsü, Doğal kaynakların korunması için yapılan çalışmalar, Çevrede yoğunluk gösteren hastalıklar, Doğal afetler (deprem kuşağında bulunma, Covid 19, kene vakaları vb.) *Örnek olarak verilmiştir. Değerlendirme okul/kurum özelinde yapılacaktır.	

2.9. GZFT Analizi

Okulumuzun temel istatistiklerinde verilen okul künyesi, çalışan bilgileri, bina bilgileri, teknolojik kaynak bilgileri ve gelir gider bilgileri ile paydaş anketleri sonucunda ortaya çıkan sorun ve gelişime açık alanlar iç ve dış faktör olarak değerlendirilerek GZFT tablosunda belirtilmiştir. Dolayısıyla olguyu belirten istatistikler ile algıyı ölçen anketlerden çıkan sonuçlar tek bir analizde birleştirilmiştir.

Kurumun güçlü ve zayıf yönleri donanım, malzeme, çalışan, iş yapma becerisi, kurumsal iletişim gibi çok çeşitli alanlarda kendisinden kaynaklı olan güçlülükleri ve zayıflıkları ifade etmektedir ve ayırmda temel olarak okul müdürü/müdürlüğü kapsamında bakılarak iç faktör ve dış faktör ayrımı yapılmıştır.

2.9.1. Güçlü ve Zayıf Yönler

Güçlü Yönler

Öğrenciler	1.Öğrenci sayısının sınıflarda dengeli dağılımı 2.Öğrenci öğretmen ilişkilerinin ve iletişiminin sağlıklı olarak yürümesi ve iletişimin iyi olması
Çalışanlar	1.Güçlü ve deneyimli öğretmen kadrosu 2.Çalışanlarımızın uyumlu ve iş birliği içinde çalışma ve kurum kültürüne sahip olması 3.Öğretmen yönetici iş birliğinin güçlü olması 4. Eğitim kadrosunun tam olması,
Veliler	1.Okul Aile İşbirliğine önem veren velilerimizin olması 2.Veli iletişiminin güçlü olması 3.Okul Aile Birliğinin aktif çalışması 4.Velilerin okula katkılarının iyi düzeyde olması
Bina ve Yerleşke	1.Konum olarak merkezi bir yerleşim yerinde olması 2.Okul fiziki yapısının iyi durumda olması 3.Sınıflardaki öğrenme merkezlerinin okul öncesi eğitim programına göre oluşturulmuş olması 4.Okula ulaşımın kolay olması 5.Okula yakın bir hastanenin bulunması 6.Okul bahçesinin dış mekân etkinlikleri için uygun olması 7.Okulun doğal çevresinin güzel olması,
Donanım	1.ADSL bağlantısının olması 2.Güvenlik kameralarının olması 3.Her sınıfta Akıllı Tahta bulunması
Bütçe	1.Okul bütçesinin var olması ve bütçenin veli katkılarıyla birlikte kantin kirasından oluşması
Yönetim Süreçleri	1.Yönetim kadrosunun kadrolu yöneticilerden oluşması 2.Şeffaf, paylaşımcı, değişime açık bir yönetim anlayışının bulunması 3.Komisyonların etkin çalışması 4.Yeniliklerin okul yönetimi ve öğretmenler tarafından takip edilerek uygulanması

İletişim Süreçleri	<ol style="list-style-type: none"> 1. Dış paydaşlara yakın bir konumda bulunması 2. Okulun diğer okul ve kurumlarla işbirliği içinde olması 3.Okul yönetici ve öğretmenlerinin ihtiyaç duyduğunda İlçe Milli Eğitim Müdürlüğü yöneticilerine ulaşabilmesi 4.Okul Aile Birliğinin iş birliğine açık olması 5.STK ve yerel yönetimlerle işbirliği içinde olunması 6. Üniversite ile işbirliğinde olunması
Diğer	<ol style="list-style-type: none"> 1. Rehberlik normunun yeniden verilmesiyle rehberlik servisinin aktif çalışmaya başlaması 2. Temizlik ve hijyene dikkat edilmesi 3. Okulumuzun güçlü bir bilgi birikimine ve deneyime sahip olması 4.Öğretmenlik deneyimi ve beceri eğitimi için öğretmen adayı öğrencilerinin okulumuzda eğitim alıyor olması 5.Beyaz Bayrak, Beslenme Dostu Okul ve Eko Okul olmamız

Zayıf Yönler

Öğrenciler	<ol style="list-style-type: none"> 1.Öğrenciler arası sosyal - kültürel ve sosyal-ekonomik farklılıklar 2.Bazı Öğrencilerin şiddet eğilimli olması 3.Öğrencilerde Teknolojik bağımlılığı 4.Kaynaştırma öğrencilerin eğitiminin kalabalık sınıflarda zorlaşması 5.Son yıllarda okulumuza kayıt alanı dışında gelen öğrencilerden ötürü sınıf mevcutlarının yüksek olması 6.Öğrencilerimizde çevre ve temizlik bilincinin istenilen seviyede olmaması
Çalışanlar	<ol style="list-style-type: none"> 1.Okulun kadrolu hizmetlisinin yeterli sayıda olmaması 2.Bireysel performansların takdir ve ödüllendirmelerinin okul dışı üst yönetimleri tarafından yapılamaması
Veliler	<ol style="list-style-type: none"> 1.Velilerin okul ve eğitim öğretime yönelik olumsuz tutumları 2.Parçalanmış ailelere mensup öğrenci sayısının fazlalığı
Bina ve Yerleşke	<ol style="list-style-type: none"> 1.Öğretmenler odasının yetersiz olması 2.Okul binasının farklı etkinlikler yapmak için uygun olmaması
Donanım	<ol style="list-style-type: none"> 1.İdare ve öğretmenlerin kullandığı teknolojik aletlerin yetersizliği 2.Rehberlik servisinin fiziki koşullarının yetersizliği 3.Destek eğitim odalarının olmaması
Bütçe	<ol style="list-style-type: none"> 1.Sosyal etkinliklerin çeşitlendirilebilmesi için yeterli kaynağın olmaması
Yönetim Süreçleri	<ol style="list-style-type: none"> 1.Hizmet içi alan ve almak isteyen eğitim personelinin azlığı
Diğer	<ol style="list-style-type: none"> 1.Ulusal sergi ve yarışmalara katılım sayısının arttırılması 2.Ulusal yarışmalara personelin isteksizliği sebebiyle katılımın az olması

2.9.2. Fırsatlar ve Tehditler

Fırsatlar

Politik	Yönetmeliğin eğitim ve öğretime erişim hususunda yaşanan sıkıntıların çözümünde olumlu katkı sağlaması
Ekonomik	Eğitim öğretim ortamları ile hizmet birimlerinin fiziki yapısının geliştirilmesini ve eğitim yatırımların artmasının sağlaması Eğitime ayrılan kaynakların yeterli olması Hayırseverler varlığı
Sosyolojik	Yabancı uyruklu sığınmacıların topluma uyumunu kolaylaştıran sosyal yapı İlimizde iki üniversitenin varlığı İl ve ilçenin tarihi ve coğrafi dokusunun zenginliği Manevi ve kültürel zenginlik
Teknolojik	Teknoloji aracılığıyla eğitim öğretim faaliyetlerinde ihtiyaca göre altyapı, sistem ve donanımların geliştirilmesi ve kullanılması ile öğrenme süreçlerinde dijital içerik ve beceri destekli dönüşüm imkânlarına sahip olunması
Mevzuat-Yasal	Bakanlığın mevzuat çalışmalarında yeni sisteme uyum sağlamada yasal dayanaklara sahip olması
Ekolojik	Çevre duyarlılığı olan kurumların MEB ile iş birliği yapması Uygulanan müfredatta çevreye yönelik tema ve kazanımların bulunması Çevre ve doğal afet bilincindeki artış

Tehditler

Politik	Eğitim politikalarının sık değişmesi
Ekonomik	Velilerin ekonomik durumunun düşük olması Teknolojinin hızlı gelişmesiyle birlikte yeni üretilen cihaz ve makinelerin maliyeti
Sosyolojik	Kamuoyunun eğitim öğretimin kalitesine ilişkin beklenti ve algısının farklı olması Olumsuz çevre koşullarından kaynaklı rehberlik ihtiyacı Kitle iletişim araçlarının olumsuz etkileri İlin yabancı uyruklu yoğun göç alması
Teknolojik	Hızlı ve değişken teknolojik gelişmelere zamanında ayak uydurulmanın zorluğu, Öğretmenler ile öğrencilerin teknolojik cihazları kullanma becerisinin istenilen düzeyde olmaması, Öğrencilerin okul dışında teknolojik araçlara erişiminin yetersizliği Teknolojinin kişiler üzerindeki olumsuz etkileri Şiddet içerikli programların medyada fazla yer alması
Mevzuat-Yasal	Velilerin eğitime yönelik mevzuatı yeterince takip etmemeleri
Ekolojik	Toplumun çevresel risk faktörleri konusunda kısmi duyarsızlığı, çevre farkındalığının azlığı Çevrenin korunmasına yeterli özenin gösterilmemesi Toplumda sadece öğretim kaygısı olup öğrencilerin eğitilmesine, davranış bilinci oluşturulmasına yeteri kadar önem verilmemesi.

2.10. Tespit ve İhtiyaçların Belirlenmesi

Durum analizi çerçevesinde gerçekleştirilen tüm çalışmalardan elde edilen veriler; paydaş anketleri, toplantı tutanakları vs. göz önünde bulundurularak özet bir bakış geliştirilmesi sürecidir. Oluşturulan tablo amaç ve hedeflere ulaşmak için temel yapıyı oluşturacaktır.

Durum Analizi Aşamaları	Tespitler	İhtiyaçlar
Uygulanmakta Olan Stratejik Planın Değerlendirilmesi	İzleme ve değerlendirme çalışmalarında eksiklikler saptanmıştır.	İzleme ve değerlendirme için etkin bir sistem kurulması
Paydaş Analizi	Kurum Kültürü oluşumundaki eksiklikler Kurum içi işbirliğindeki eksiklikler Aileler ile iletişim ve iş birliği yetersizdir	Aileler ile ilişkileri güçlendirecek bir çalışmaların güçlendirilmesi
Okul İçi Analiz	Teknolojik altyapı yetersizliği Okul temizlik ihtiyaçlarının yeterince sağlanamaması	Teknolojik altyapının güçlendirilmesi Okul Temizliğinin sağlanması

3. GELECEĞE BAKIŞ

Geleceğe bakış sürecinde okul/kurum misyon, vizyon ve temel değerler bildirimlerini belirler. Misyon, vizyon ve temel değerler, okul/kurumun uzun vadede idealleri doğrultusunda ilerleyebilmesi için yönlendiricilik işlevi görür. Okul/kurum, bu aşamada misyon ve vizyonlarını ifade edecek, temel değerlerini belirleyecek, temalarını, amaçlarını, hedeflerini ve stratejilerini ortaya koyacaklardır.

Okul Müdürlüğümüzün Misyon, vizyon, temel ilke ve değerlerinin oluşturulması kapsamında öğretmenlerimiz, öğrencilerimiz, velilerimiz, çalışanlarımız ve diğer paydaşlarımızdan alınan görüşler, sonucunda stratejik plan hazırlama ekibi tarafından Misyon, Vizyon, Temel Değerler aşağıdaki şekilde belirlenmiştir.

3.1. Misyonumuz

Okulumuzun bütün öğrencilerinin öğrenmelerini sağlayarak, bilgili, becerili, kendilerine ve birbirlerine güvenen, okuyan, sorgulayan, düşünen ve düşündüğünü rahatça ifade eden, kendine, başkalarına, geçmişine, değerlerine saygılı bireyler olarak yetişmelerine fırsat tanıyarak, onları 21.yüzyılın gelişen ihtiyaçlarına cevap verebilecek becerileri kazandırmak.

3.2. Vizyonumuz

Çevresine liderlik yapan, katılımcı, paylaşımcı, teknolojiyle bütünleşmiş, bilgiyi paylaşan, öğrenen, öğreten, çağdaş yerel, ulusal milli ve manevi değerlerin bilincinde bireyler yetiştiren, ilçe, il ve Türkiye’de farklılıklara imza atan bir okul olmak...

3.3. Temel Değerler

1. Hayatta ne istediklerini bilenlerin,
2. Okulda öğrenmeyi temel ihtiyaç kabul edenlerin,
3. Birbirlerinin öğrenmesine ve birbirlerinin gelişimine yardımcı olmanın önemine inananların
4. Okulda her gün daha iyiye ulaşmak için çalışanların,
5. Değişmeyi ve gelişmeyi hedefleyenlerin, Düşlerini gerçekleştirmeyi inanç haline getirenlerin,
6. Ekip ruhu ile çalışanların, Ortak aklı kullananların,
7. Öğrenen birey, öğrenen organizasyon felsefesini benimseyenlerin,
8. Performans değerlendirmesini objektif olarak yapanların,

4. AMAÇ, HEDEF VE PERFORMANS GÖSTERGESİ İLE STRATEJİLERİN BELİRLENMESİ

TEMA 1: EĞİTİME VE ÖĞRETİME ERİŞİM VE KATILIM

Stratejik Amaç 1.1

Başta özel öğretim ve tüm öğrenciler olmak üzere tüm bireylerin sosyal, zihinsel, duygusal ve fiziksel gelişimine katkı sağlayarak ilgi ve yetenekleri doğrultusunda, eğitime erişimini ve sürekliliğini sağlamak.

Hedef 1.1.1: Plan dönemi sonuna kadar Örgün eğitimin tüm kademelerinde başta dezavantajlı bireyler olmak üzere tüm bireylerin fırsat eşitliği sağlanarak eğitim ve öğretime katılım ve tamamlama oranlarını artırmak

Hedef 1.1.2: Eğitim Öğretim yılı içerisinde öğrencilerin devamsızlıkları düzenli olarak takip edilerek öğrenci velilerine SMS ile bildirilerek özürsüz devamsızlık oranlarını düşürmek

Hedef 1.1.3: Okula yeni başlayan ve okula nakil gelen yeni öğrencilerin okulun başlangıcından bir hafta önce oryantasyon çalışmasıyla okulun fiziksel yapısını ve öğretmenlerini tanımalarını sağlamak amacıyla oryantasyona katılım oranlarını arttırmak

TEMA 2: EĞİTİM ÖĞRETİMDE KALİTE

Stratejik Amaç 2.1

Öğrencilerimizi çağın gerektirdiği bilgi, beceri, tutum ve davranışın kazandırılması ile girişimci, yenilikçi, yaratıcı, dil becerileri yüksek, iletişime ve öğrenmeye açık bir birey olmasını sağlamak

Hedef 2.1.1 Öğrencilerin akademik başarı düzeylerini ve motivasyonlarını yükseltmeye yönelik faaliyetlere katılım oranını artırmak.

Stratejik Amaç 2.2

Öğrencilerimizin öz güven ve sorumluluk sahibi, sağlıklı ve mutlu bir birey olarak yetişmesine imkân sağlamak.

Hedef 2.2.1 Öğrencilerin her yönden gelişimlerini tamamlamaları için sosyal, kültürel ve sportif faaliyetlere katılımlarını arttırmak

TEMA 3: KURUMSAL KAPASİTE

Stratejik Amaç 3.1

İç ve dış paydaşlarla iletişimi kuvvetlendirerek, Kurumsallaşma düzeyini yükseltecek, eğitime erişimi ve eğitimde kaliteyi artıracak etkin ve verimli işleyen bir kurumsal yapıyı tesis etmek için; kurumsal kapasiteyi geliştirmek

Hedef 3.1.1 Okulun iç ve dış paydalarıyla olan iletişimini güçlendirerek ve Okul Aile birliği vasıtasıyla velilerin karar almada etkin rol almasını, aktif olarak eğitime katkılarını arttırmak

Hedef 3.1.2 Etkin bir izleme ve değerlendirme sistemiyle desteklenen, çoğulcu, katılımcı, şeffaf bir yönetim ve organizasyon yapısını oluşturmak.

Stratejik Amaç 3.2

Çağın gerektirdiği bir eğitim ortamı hazırlayarak öğrencilere daha iyi bir eğitim imkanı sunmak.

Hedef 3.2.1: Okulun fiziki ve donanımsal yönden eksiklerinin giderilerek iç paydaşlara daha iyi bir eğitim ortamı sunmak

Hedef 3.2.2: Paydaşlarımıza kaliteli bir eğitim ortamı sunmak için okulun temizlik ve hijyenik durumunu üst seviyeye çıkarmak

Tema	EĞİTİM ÖĞRETİME ERİŞİM									
Okul Türü	Ortaokul									
Stratejik Amaç 1.1	Başta özel öğretim ve tüm öğrenciler olmak üzere tüm bireylerin sosyal, zihinsel, duygusal ve fiziksel gelişimine katkı sağlayarak ilgi ve yetenekleri doğrultusunda, eğitime erişimini ve sürekliliğini sağlamak									
Hedef 1.1.1	Plan dönemi sonuna kadar Örgün eğitimin tüm kademelerinde başta dezavantajlı bireyler olmak üzere tüm bireylerin fırsat eşitliği sağlanarak eğitim ve öğretime katılım ve tamamlama oranlarını arttırmak									
Performans Göstergeleri	Hedefe Etkisi (%)	Plan Dönemi Başlangıç Değeri	2024	2025	2026	2027	2028	İzleme Sıklığı	Rapor Sıklığı	
PG 1 Okullaşma Oranı (%)	30	100	100	100	100	100	100	1 Ay	Yıllık	
PG 2 Mezun Olma Oranı (%)	30	100	100	100	100	100	100	1 Ay	Yıllık	
PG 3 Dezavantajlı bireylerin eğitime erişimi (%)	40	100	100	100	100	100	100	12 Ay	Yıllık	
Koordinatör Birim	Okul İdaresi									
İşbirliği Yapılacak Birimler	Sorumlu idareciler, rehberlik servisi, sınıf öğretmenleri									
Stratejiler	S.1 Kayıt bölgesinde yer alan öğrencilerin tespiti çalışması yapılacaktır.									
	S.2 Yılsonu Mezuniyet Durumu									
	S.3 Dezavantajlı öğrencilerin okula erişimi sağlanacaktır.									
Maliyet Tahmini	₺1.700,00									
Tespitler										
İhtiyaçlar										

Tema	EĞİTİM ÖĞRETİME ERİŞİM									
Okul Türü	Ortaokul									
Stratejik Amaç 1.1	Başta özel öğretim ve tüm öğrenciler olmak üzere tüm bireylerin sosyal, zihinsel, duygusal ve fiziksel gelişimine katkı sağlayarak ilgi ve yetenekleri doğrultusunda, eğitime erişimini ve sürekliliğini sağlamak									
Hedef 1.1.2	Eğitim Öğretim yılı içerisinde öğrencilerin devamsızlıkları düzenli olarak takip edilerek öğrenci velilerine SMS ile bildirilerek özürsüz devamsızlık oranlarını düşürmek									
Performans Göstergeleri	Hedefe Etkisi (%)	Plan Dönemi Başlangıç Değeri	2024	2025	2026	2027	2028	İzleme Sıklığı	Rapor Sıklığı	
PG 1 Bir eğitim ve öğretim döneminde 20 gün ve üzeri devamsızlık yapan öğrenci oranı (%)	30	0,1	0,1	0	0	0	0	1 Ay	Yıllık	
PG 2 SMS ile bilgilendirilen veli sayısı	70	100	100	100	100	100	100	Günlük	Yıllık	
Koordinatör Birim	Okul İdaresi									
İşbirliği Yapılacak Birimler	Sorumlu idareciler, rehberlik servisi, sınıf öğretmenleri									
Stratejiler	S.1 20 gün üzeri devamsızlık yapan öğrenci sayısını düşürmek S.2 Devamsızlık yapan öğrencilerin velisine SMS yoluyla bilgi vermek									
Maliyet Tahmini	₺5.000,00									
Tespitler										
İhtiyaçlar										

Tema	EĞİTİM ÖĞRETİME ERİŞİM									
Okul Türü	Ortaokul									
Stratejik Amaç 1	Başta özel öğretim ve tüm öğrenciler olmak üzere tüm bireylerin sosyal, zihinsel, duygusal ve fiziksel gelişimine katkı sağlayarak ilgi ve yetenekleri doğrultusunda, eğitime erişimini ve sürekliliğini sağlamak									
Hedef 1.1.3	Okula yeni başlayan ve okula nakil gelen yeni öğrencilerin okulun başlangıcından bir hafta önce oryantasyon çalışmasıyla okulun fiziksel yapısını ve öğretmenlerini tanımalarını sağlamak amacıyla oryantasyona katılım oranlarını arttırmak									
Performans Göstergeleri	Hedefe Etkisi (%)	Plan Dönemi Başlangıç Değeri	2024	2025	2026	2027	2028	İzleme Sıklığı	Rapor Sıklığı	
PG 1 Okula yeni başlayan öğrencilerden oryantasyon eğitimine katılanların oranı(%)	100	90	100	100	100	100	100	1 Ay	Yıllık	
Koordinatör Birim	Okul İdaresi									
İşbirliği Yapılacak Birimler	Sorumlu idareciler, rehberlik servisi, sınıf öğretmenleri									
Stratejiler	S.1 Okula yeni başlayan öğrencilerin oryantasyon eğitime katılımını sağlamak									
Maliyet Tahmini	₺2.400,00									
Tespitler										
İhtiyaçlar										

Tema	EĞİTİM ÖĞRETİMDE KALİTE									
Okul Türü	Ortaokul									
Stratejik Amaç 2.1	Öğrencilerimizi çağın gerektirdiği bilgi, beceri, tutum ve davranışın kazandırılması ile girişimci, yenilikçi, yaratıcı, dil becerileri yüksek, iletişime ve öğrenmeye açık bir birey olmasını sağlamak									
Hedef 2.1.1	Öğrencilerin akademik başarı düzeylerini ve motivasyonlarını yükseltmeye yönelik faaliyetlere katılım oranını artırmak.									
Performans Göstergeleri	Hedefe Etkisi (%)	Plan Dönemi Başlangıç Değeri	2024	2025	2026	2027	2028	İzleme Sıklığı	Rapor Sıklığı	
PG 1 Sınavla öğrenci alan okullara yerleştirme oranı(%)	50	25,2	26	27	28	29	30	1 Ay	Yıllık	
PG 2 Öğrencilerin yıl sonu başarı oranı(%) (ŞÖK'e kalmadan)	50	89,2	90	92	94	95	96	1 Ay	Yıllık	
Koordinatör Birim	Okul İdaresi									
İşbirliği Yapılacak Birimler	Sorumlu idareciler, rehberlik servisi, sınıf öğretmenleri									
Stratejiler	S.1 8. sınıf öğrencilerinin hafta sonu kurslarına katılımını arttırmak									
	S.2 Öğrencilerin kaygı düzeylerini azaltıcı motivasyon eğitimlerine katılımını arttırmak									
	S.3 Veli Toplantılarına katılımı arttırmak									
Maliyet Tahmini	₺5.000,00									
Tespitler										
İhtiyaçlar										

Tema	EĞİTİM ÖĞRETİMDE KALİTE									
Okul Türü	Ortaokul									
Stratejik Amaç 2.2	Öğrencilerimizin öz güven ve sorumluluk sahibi, sağlıklı ve mutlu bir birey olarak yetişmesine imkân sağlamak.									
Hedef 2. 2.1	Öğrencilerin her yönden gelişimlerini tamamlamaları için sosyal, kültürel ve sportif faaliyetlere katılımlarını arttırmak									
Performans Göstergeleri	Hedefe Etkisi (%)	Plan Dönemi Başlangıç Değeri	2024	2025	2026	2027	2028	İzleme Sıklığı	Rapor Sıklığı	
PG 1 Sosyal, kültürel ve sportif faaliyetlere katılan öğrenci oranı(%)	100	90	95	100	105	110	115	1 Ay	Yıllık	
Koordinatör Birim	Okul İdaresi									
İşbirliği Yapılacak Birimler	Sorumlu idareciler, rehberlik servisi, Kulüp Danışmanları, Beden Eğitimi Öğretmeni									
Stratejiler	S.1 Sosyal ve kültürel faaliyetler düzenleyerek öğrencilerin katılımını arttırmak									
	S.2 Sportif faaliyetler düzenleyerek öğrencilerin katılımını arttırmak									
Maliyet Tahmini	₺10.000,00									
Tespitler										
İhtiyaçlar										

Tema	KURUMSAL KAPASİTE									
Okul Türü	Ortaokul									
Stratejik Amaç 3.1	İç ve dış paydaşlarla iletişimi kuvvetlendirerek, Kurumsallaşma düzeyini yükseltecek, eğitime erişimi ve eğitimde kaliteyi artıracak etkin ve verimli işleyen bir kurumsal yapıyı tesis etmek için; kurumsal kapasiteyi geliştirmek									
Hedef 3.1.1	Okulun iç ve dış paydaşlarıyla olan iletişimini güçlendirerek ve Okul Aile birliği vasıtasıyla velilerin karar almada etkin rol almasını, aktif olarak eğitime katkılarını arttırmak									
Performans Göstergeleri	Hedef Etkisi (%)	Plan Dönemi Başlangıç Değeri	2024	2025	2026	2027	2028	İzleme Sıklığı	Rapor Sıklığı	
PG 1 Okul Aile Birliğine Katılan Veli Oranı (%)	50	60	65	70	70	75	80	1 Ay	Yıllık	
PG 2 Sınıf Veli Toplantılarına Katılan Veli Oranı (%)	50	70	75	80	85	90	100	1 Ay	Yıllık	
Koordinatör Birim	Okul İdaresi									
İşbirliği Yapılacak Birimler	Sorumlu idareciler, rehberlik servisi, sınıf öğretmenleri									
Stratejiler	S.1 Okul Aile birliği toplantılarına katılan veli sayısını arttırmak									
	S.2 Sınıf Veli Toplantılarına katılan veli sayısını arttırmak									
Maliyet Tahmini	₺1.650									
Tespitler										
İhtiyaçlar										

Tema	KURUMSAL KAPASİTE									
Okul Türü	Ortaokul									
Stratejik Amaç 1	İç ve dış paydaşlarla iletişimi kuvvetlendirerek, Kurumsallaşma düzeyini yükseltecek, eğitime erişimi ve eğitimde kaliteyi artıracak etkin ve verimli işleyen bir kurumsal yapıyı tesis etmek için; kurumsal kapasiteyi geliştirmek									
Hedef 3.1.2	Etkin bir izleme ve değerlendirme sistemiyle desteklenen, çoğulcu, katılımcı, şeffaf bir yönetim ve organizasyon yapısını oluşturmak.									
Performans Göstergeleri	Hedef Etkisi (%)	Plan Dönemi Başlangıç Değeri	2024	2025	2026	2027	2028	İzleme Sıklığı	Rapor Sıklığı	
PG 1 Okul Etkinliklerine Katılan Veli Oranı (%)	50	30	32	34	36	38	40	1 Ay	Yıllık	
PG 2 Okul Kararlarına Katkıda Buluna Öğretmen Oranı (%)	50	85	90	90	95	95	100	1 Ay	Yıllık	
Koordinatör Birim	Okul İdaresi									
İşbirliği Yapılacak Birimler	Sorumlu idareciler, rehberlik servisi, sınıf öğretmenleri, Okul Aile Birliği Yönetim Kurulu									
Stratejiler	S.1 Veliler ile iş birliği artırılarak okul etkinliklerine katılımın artırılması									
	S.2 Öğretmen- idare ilişkilerinin kuvvetlendirerek öğretmenlerin karar almaya katılımlarını sağlamak									
Maliyet Tahmini	₺2.150									
Tespitler										
İhtiyaçlar										

Tema	KURUMSAL KAPASİTE									
Okul Türü	Ortaokul									
Stratejik Amaç 3.2	Çağın gerektirdiği bir eğitim ortamı hazırlayarak öğrencilere daha iyi bir eğitim imkânı sunmak									
Hedef 3.2.1	Okulun fiziki ve donanımsal yönden eksiklerinin giderilerek iç paydaşlara daha iyi bir eğitim ortamı sunmak									
Performans Göstergeleri	Hedefe Etkisi (%)	Plan Dönemi Başlangıç Değeri	2024	2025	2026	2027	2028	İzleme Sıklığı	Rapor Sıklığı	
PG 1 Okul Spor Salonu kullanım Oranı (%)	25	70	70	75	80	80	85	1 Ay	Yıllık	
PG 2 Z-Kütüphane Kullanım Oranı (%)	25	60	65	70	75	80	90	1 Ay	Yıllık	
PG 3 Bahçe -Oyun Alanları Kullanım Oranı (%)	25	70	75	80	85	90	95	1 Ay	Yıllık	
PG 4 Ders Dışı çalışmalara Katılım Oranı (%)	25	30	35	35	40	40	45	1 Ay	Yıllık	
Koordinatör Birim	Okul İdaresi									
İşbirliği Yapılacak Birimler	Sorumlu idareciler, Tüm Öğretmenler									
Stratejiler	S.1 Ders dışında öğrencileri spora teşvik ederek spor salonu kullanım oranını arttırmak									
	S.2 Öğrencilerin Z- Kütüphane Kullanmalarını teşvik etmek ve kitap okuma sayılarını arttırmak									
	S.3 Bahçeye oyun alanları yaparak öğrencileri oyuna teşvik etmek									
	S.4 Öğrencilerin kendilerini farklı alanlarda geliştirmesi için ders dışı egzersizlerin sayısını çoğaltmak									
Maliyet Tahmini	₺300.000									
Tespitler										
İhtiyaçlar										

Tema	KURUMSAL KAPASİTE									
Okul Türü	Ortaokul									
Stratejik Amaç 3.2	Çağın gerektirdiği bir eğitim ortamı hazırlayarak öğrencilere daha iyi bir eğitim imkânı sunmak									
Hedef 3.2.2	Paydaşlarımıza kaliteli bir eğitim ortamı sunmak için okulun temizlik ve hijyenik durumunu üst seviyeye çıkarmak									
Performans Göstergeleri	Hedefe Etkisi (%)	Plan Dönemi Başlangıç Değeri	2024	2025	2026	2027	2028	İzleme Sıklığı	Rapor Sıklığı	
PG 1 Temizlik ve Hijyene ayrılan bütçenin Oranı (%)	34	30	32	34	36	38	40	1 Ay	Yıllık	
PG 2 Kadrolu Personel Sayısı	33	2	3	4	4	5	5	12 Ay	Yıllık	
PG 3 Hijyen Eğitimi alan Personel Oranı (%)	33	100	100	100	100	100	100	12 Ay	Yıllık	
Koordinatör Birim	Okul İdaresi									
İşbirliği Yapılacak Birimler	Sorumlu idareciler, Okul Aile Birliği Yönetim Kurulu, İlçe Milli Eğitim Müdürlüğü									
Stratejiler	S.1 Okul Aile Birliği bütçesinden temizlik ve hijyene ayrılan payın atırılması									
	S.2 Kadrolu Personel Sayısının Arttırılması									
	S.3 Tüm yardımcı personelin hijyen eğitimi almasının sağlanması									
Maliyet Tahmini	₺75.000									
Tespitler										
İhtiyaçlar										

Maliyetlendirme

2024 -2028 stratejik planı hedeflerin, performans göstergelerinin gerçekleşmesine yönelik yapılacak faaliyetler göz önünde bulundurularak hedefe ve amaca ilişkin tahmini maliyet hesaplanmıştır.

Maaliyet	2024	2025	2026	2027	2028	Toplam Maliyet
Stratejik Amaç 1.1	₺1.300	₺1.500	₺1.800	₺2.100	₺2.400	₺9.100
Hedef 1.1.1	₺200	₺250	₺350	₺400	₺500	
Hedef 1.1.2	₺800	₺900	₺1.000	₺1.100	₺1.200	
Hedef 1.1.3	₺300	₺350	₺450	₺600	₺700	
Stratejik Amaç 2.1	₺800	₺900	₺1.000	₺1.100	₺1.200	₺5.000
Hedef 2.1.1	₺800	₺900	₺1.000	₺1.100	₺1.200	
Stratejik Amaç 2.2	₺1800	₺1900	₺2.000	₺2.100	₺2.200	₺10.000
Hedef 2.2.1	₺1800	₺1900	₺2.000	₺2.100	₺2.200	
Stratejik Amaç 3.1	₺500	₺600	₺700	₺900	₺1.100	₺3.800
Hedef 3.1.1	₺200	₺250	₺300	₺400	₺500	
Hedef 3.1.2	₺300	₺350	₺400	₺500	₺600	
Stratejik Amaç 3.2	₺59.000	₺67.000	₺75.000	₺83.000	₺91.000	₺375.000
Hedef 3.2.1	₺50.000	₺55.000	₺60.000	₺65.000	₺70.000	
Hedef 3.2.2	₺9.000	₺12.000	₺15.000	₺18.000	₺21.000	
TOPLAM	₺63,400	₺71.900	₺80.500	₺89.200	₺97.900	₺402.900,00

5. İZLEME VE DEĞERLENDİRME

Okulumuz Stratejik Planı izleme ve değerlendirme çalışmalarında 5 yıllık Stratejik Planın izlenmesi ve 1 yıllık gelişim planının izlenmesi olarak ikili bir ayrıma gidilecektir.

Stratejik planın izlenmesinde 6 aylık dönemlerde izleme yapılacak denetim birimleri, il ve ilçe millî eğitim müdürlüğü ve Bakanlık denetim ve kontrollerine hazır halde tutulacaktır.

Yıllık planın uygulanmasında yürütme ekipleri ve eylem sorumlularıyla aylık ilerleme toplantıları yapılacaktır. Toplantıda bir önceki ayda yapılanlar ve bir sonraki ayda yapılacaklar görüşülüp karara bağlanacaktır.